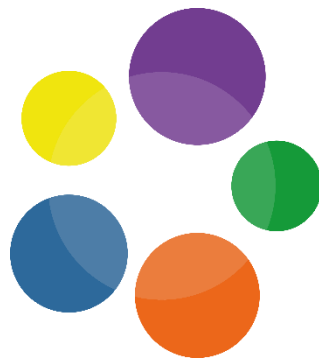




Dalfsen Hoonhorst Lemelerveld Nieuwleusen Oudleusen

Gemeentebelangen zet de inwoners op één!





Gemeentebelangen, gewoon betrokken

Wij staan voor een Dalfsen, dat warm en gastvrij is, met levendige kernen, betaalbare huizen, veilige straten, sterke verenigingen en zorg dichtbij. Een gemeente, die klaar is voor de toekomst, maar altijd herkenbaar blijft voor wie hier thuis is.

Inleiding.....	1
Bestuur	1
Financiën	2
Ruimtelijke ordening en Volkshuisvesting.....	2
Openbare orde en Veiligheid.....	3
Openbare Ruimte	4
Verkeer en Vervoer.....	5
Economie.....	6
Onderwijs	7
Kunst, Cultuur en Sport	7
Sociaal Domein	8
Milieu en Duurzaamheid	10

Inleiding

Dit is het verkiezingsprogramma van Gemeentebelangen Dalfsen voor de periode 2026-2030. We zijn trots op onze geschiedenis. Sinds 1931 staan wij, als oudste politieke partij van onze gemeente, midden tussen de mensen. We zijn puur lokaal, zonder landelijke lijntjes, vrij, onafhankelijk en altijd in dienst van onze inwoners: **voor u, door u, met u.**

In dit programma leest u, waar wij ons de komende jaren sterk voor willen maken in onze prachtige gemeente. We weten: vier jaar vooruitkijken is een hele uitdaging. De wereld verandert razendsnel. Denk aan gebeurtenissen, die niemand had zien aankomen: de zorgen rond PFAS, de stikstofproblematiek, de opvang van vluchtelingen en de oorlog in Oekraïne. Juist daarom willen wij een koers varen, die stevig is in waarden, maar flexibel in uitvoering. Zodat we, wat er ook gebeurt, altijd klaarstaan voor Dalfsen en haar inwoners.

De fractie kan en zal zelfstandig met nieuwe onverwachte ontwikkelingen omgaan en heeft ook bewezen hiertoe als geen ander in staat te zijn.

Bestuur

Samen sterk, ook als het tegenzit

Dalfsenaren hebben de laatste jaren laten zien hoe veerkrachtig en flexibel zij zijn. Daar zijn we trots op. De gevolgen van de coronacrisis zijn nog altijd voelbaar, voor sommigen lichamelijk, voor anderen door een veranderde samenleving. Gelukkig staat in Dalfsen niemand er alleen voor. Mensen hebben hier wat voor elkaar over en dat is een kracht, die we moeten blijven koesteren.

Als het leven tegenzit of als iemand tijdelijk een steuntje in de rug nodig heeft, moet de gemeente klaarstaan. Dat blijven wij belangrijk vinden. Gemeentebelangen zet zich in voor een vitale samenleving, waarin iedereen kan meedoen ongeacht leeftijd, achtergrond, inkomen of beperking. Passende ondersteuning, meedoen in werk (betaald of vrijwillig) en financiële zelfredzaamheid zijn daarbij belangrijk.

Meebewegen met de tijd

De wereld verandert en de gemeente moet daarin meebewegen. We willen flexibel blijven en beschikbare middelen slim inzetten om te doen wat nodig is. Een mooi voorbeeld is het corona-noodfonds, waarmee verenigingen en maatschappelijke organisaties overeind zijn gebleven. Zulke oplossingen werken, mits we blijven zorgen voor een gezond financieel beleid. Technologische ontwikkelingen gaan snel. Kunstmatige intelligentie (AI) speelt daarbij een steeds grotere rol. We kunnen daar niet meer omheen en dat hoeft ook niet. GB wil de voordelen van AI benutten om de dienstverlening te verbeteren. Bijvoorbeeld met slimme chatfuncties op de gemeentelijke website, die inwoners 24/7 helpen met hun vragen of bij de verwerking van aanvragen en meldingen. Goede voorlichting en bewustwording zijn hierbij zeer belangrijk.

Verantwoord en toekomstgericht

De financiën van onze gemeente Dalfsen zijn goed op orde en daar zijn we zuinig op. De provincie geeft ons daarvoor steeds een goede beoordeling. In samenwerking met andere gemeenten nemen we vaak het voortouw. Dat zorgt voor verbinding én voor efficiëntie. Op deze manier willen en kunnen we een

zelfstandige gemeente blijven. GB staat voor een zelfstandig Dalfsen, een plattelandsgemeente met ruimte voor eigen keuzes, eigen tempo en eigen karakter.

Inspraak is geen bijzaak

GB staat midden in de samenleving. We vinden het vanzelfsprekend, dat inwoners meedenken en meedoen. Via lokale belangenorganisaties en directe betrokkenheid bij plannen zorgen we voor draagvlak. Vóóraf moet heel duidelijk zijn, waar men invloed op heeft. Uiteindelijk beslist de gemeenteraad. Dit voorkomt misverstanden en teleurstelling.

Gewoon betrokken, zoals altijd

Al ruim 90 jaar zet GB zich in voor de inwoners van de hele gemeente Dalfsen. Wij willen, dat de drempel om naar het gemeentehuis te komen laag blijft. Daarbij vinden we het belangrijk, dat inwoners ook dichtbij huis terecht kunnen met hun vragen. We willen de servicepunten in de kernen Nieuwleusen en Lemelerveld behouden, zolang daar behoefte aan is. Als in de toekomst blijkt, dat inwoners liever gebruikmaken van digitale mogelijkheden of dat er andere vormen van dienstverlening beter aansluiten, staan wij open voor aanpassing: voor een gemeente, die dichtbij blijft.

We werken graag samen met andere partijen in de raad en nemen onze verantwoordelijkheid als het gaat om bestuur. Wij zetten ons in voor een toegankelijk, benaderbaar en dienstbaar college van B&W.

Financiën

Gemeentebelangen staat voor een solide financieel beleid. Dat betekent, dat we de kosten voor onze inwoners zo laag mogelijk willen houden. We willen een financieel gezonde gemeente blijven met het nodige spaargeld. Hierdoor kunnen we ook in toekomst voor onze kinderen en toekomstige generaties blijven investeren in onderhoud en nieuwe ontwikkelingen (denk hierbij o.a. aan de te bouwen nieuwe scholen). Ieder jaar is het weer afwachten hoe hoog de Rijksbijdrage zal zijn, maar ook hoeveel Den Haag nu weer afpakt van de gemeenten. Dankzij het voortdurende solide financieel beleid, wil GB de gemeentelijke lasten voor iedereen betaalbaar houden. Voor wie het niet kán betalen willen we een ruimhartig kwijtscheldingsbeleid.

Ruimtelijke Ordening en Volkshuisvesting

De Omgevingswet, Omgevingsvisie, Ruimtelijke Ordening. Deze begrippen hebben veel invloed op het dagelijks leven. Gemeentebelangen wil, dat plannen goed voorbereid worden en vooral goed gecommuniceerd. Dit voorkomt teleurstellingen later in het traject. De leidraad: "Participatie bij Initiatieven" biedt hiervoor een goed houvast voor initiatiefnemers. Onze inwoners moeten weten, wat er staat te gebeuren, waar men over mee mag praten en wat er met de inbreng wordt gedaan. De gemeente moet zelf ook een helder en transparant participatie-traject doorlopen bij nieuwe plannen.

De Omgevingsvisie is door de raad vastgesteld en wordt periodiek bijgesteld. Dat kan niet zonder de inbreng van onze inwoners.

Grondbeleid

Met een actief grondbeleid zorgen we, dat er voldoende grond beschikbaar is om te voorzien in de

groeïende vraag naar kavels voor woningen, bedrijven en voorzieningen. We kijken daarbij naar mogelijkheden in alle kernen. De vrijkomende gronden van de scholen zijn volgens ons zeer geschikt voor het bouwen van seniorenwoningen en starterswoningen

Belangrijk is, dat er ruimte komt voor verschillende doelgroepen: woningen voor jongeren en senioren, starters en doorstromers én kavels voor ondernemers. Zo houden we onze dorpen leefbaar en toekomstbestendig.

Wonen

Allereerst willen we het dorpse karakter van onze kernen behouden. Dit zorgt voor een grote sociale samenhang en Naoberschap.

Het tekort aan betaalbare woningen in onze gemeente is groot. Ondanks, dat er de afgelopen jaren méér woningen zijn gebouwd dan gepland, blijft de vraag stijgen. Voor veel inwoners, die graag in Dalfts en willen blijven, is een passende woning nauwelijks te vinden. Jongeren hebben moeite om een woning te vinden. Door strenge financiële eisen en regels bij woningcorporaties en verhuurders vallen ze vaak buiten de boot. Gemeentebelangen blijft zich inzetten om bij woningtoewijzing en nieuwbouw primair in de woonbehoefte van de eigen inwoners te voorzien, binnen de wettelijke mogelijkheden. Nieuwe woningen moeten in de eerste plaats beschikbaar komen voor onze eigen inwoners, bijvoorbeeld door CPO-projecten (Collectief Particulier Opdrachtgeverschap) te stimuleren. Hierbij ontwikkelen particulieren dan samen een woningbouwproject met een zelfgekozen aannemer, zonder projectontwikkelaar. Of door afspraken te maken met ontwikkelaars, dat inwoners uit het dorp daar waar mogelijk de eerste kans krijgen tot huur of koop.

GB zet zich in voor versnelling van de woningbouw in álle kernen. Daarbij geldt: bouwen voor onze eigen inwoners staat voorop. De starterslening is verhoogd en helpt, maar dit is niet voldoende. Ook pleiten we ervoor om veel verschillende soorten woningen te realiseren: vrijstaand, twee onder één kap, appartementen, maar ook de genoemde CPO-projecten en zogenaamde turn-key woningen. De vraag is vooral naar betaalbare koopwoningen, dus moeten we bouwen naar die behoefte. Wij willen onderzoeken of we met inzet van gemeentelijke reserves méér betaalbare koopwoningen kunnen realiseren. Bij dit onderzoek willen we ook de door het SVn (Stimuleringsfonds Volkshuisvesting Nederlandse gemeenten) ontwikkelde “sociaal erfpacht”, voor langdurig betaalbare koopwoningen betrekken.

Naast nieuwbouw in uitbreidingsgebied, kijken we ook naar inbreiding, al zijn geschikte locaties schaars. Ontwikkelaars moeten in goed overleg de ruimte krijgen om plannen uit te voeren. In het buitengebied bood “sloop voor kansen” mogelijkheden, maar door de nieuwe spuitzones zijn die ingeperkt. Aansluitend aan de kernen zouden echter nog wél kansen kunnen liggen en die willen we benutten.

GB wil het permanent bewonen van recreatiewoningen legaliseren door maatwerk te leveren.

Openbare orde en veiligheid

Preventie, voorlichting en samenwerking

Dalfts behoort tot de veiligste gemeenten van Nederland: een mooi compliment aan de normen en waarden van onze inwoners. Daar mogen we met recht trots op zijn! Tegelijkertijd schuilt er een risico in: veiligheid lijkt soms zo vanzelfsprekend, dat we vergeten, dat we er elke dag samen aan moeten blijven werken. Veiligheid begint in de eigen omgeving. U kunt zich aansluiten bij buurt whats app groepen. Meldt altijd verdachte situaties.

Ook in onze gemeente zien we, dat landelijke en lokale ontwikkelingen invloed hebben op de openbare orde en veiligheid. Hoewel incidenten gelukkig niet vaak voorkomen, hebben we de afgelopen jaren ook hier te maken gehad met fraude, ondermijning, oplichting, ontvoering, drugsproblematiek en enkele geweldsincidenten. Dat laat zien, dat alertheid nodig blijft. Gemeentebelangen wil criminaliteit en geweld zoveel mogelijk vóór zijn. Dat begint bij preventie door goede voorlichting en inwoners jong én oud bewust te maken van de risico's. Vroeg signalering speelt hier een niet te onderschatten rol. We kunnen dit niet alleen. Samenwerking met partners zoals het onderwijs, de veiligheidsregio, sociale diensten, bouw- en woningtoezicht en de brandweer is essentieel. Samen met de inwoners, houden we Dalfsen veilig en zorgen we, dat onze gemeente een plek blijft, waar iedereen zich thuis en beschermd voelt.

Aanrijtijden hulpdiensten

In nood telt elke seconde. In voorkomende gevallen moet er snel en effectief gereageerd kunnen worden. GB wil, dat hulpdiensten altijd vlot en veilig ter plaatse kunnen zijn. We zetten ons in voor het behoud van de brandweerkazernes in onze kernen en voor goede voorzieningen, zodat hulpverleners – vaak vrijwilligers uit onze eigen gemeenschap – hun werk verantwoord kunnen doen. Ook pleiten we voor een (eigen) onderkomen voor EHBO Hoonhorst-Dalfsen. Zonder goede EHBO-faciliteiten zijn er immers geen evenementen.

Daarnaast vinden we het belangrijk, dat er bij incidenten adequaat wordt opgetreden en gehandhaafd, zodat herhaling wordt voorkomen. Veiligheid voor onze inwoners én voor onze hulpverleners staat daarbij voorop.

Weerbaarheid: samen sterk in Dalfsen.

In onze samenleving krijgen we steeds meer te maken met uitdagingen: digitale risico's, druk op de zorg, spanningen in de wereld en soms ook problemen in de buurt. Het is belangrijk, dat mensen, organisaties en de gemeente goed voorbereid zijn. Dat heet weerbaarheid en als GB vinden we dat belangrijk. Het gaat om gezond verstand: zorgen dat je klaar bent voor moeilijke situaties, elkaar helpt en niet meteen omvalt bij tegenslag.

We willen investeren in sport, mentale gezondheid en activiteiten, die mensen verbinden. Wie zich goed voelt, kan meer aan. Daarnaast moet de overheid, wel klaarstaan bij een crisis. We pleiten voor een meldpunt incidenten.

In de buurt vinden we vrijwilligerswerk en betrokkenheid erg belangrijk. Als je elkaar kent, kun je samen meer opvangen. In Dalfsen begint dat al met elkaar groeten op straat.

Weerbaarheid is geen luxe, maar een noodzaak. Samen maken we Dalfsen sterker, met nuchterheid, betrokkenheid en een beetje lef.

Openbare Ruimte

De openbare ruimte is het visitekaartje van een gemeente. Het laat zien, wie we zijn en welke ambitie we hebben. In Dalfsen ligt die ambitie hoog! Dankzij de inzet van medewerkers, die zich elke dag met hart en ziel inzetten, wordt dit gerealiseerd. Daar mogen we trots op zijn. Al tientallen jaren draagt Dalfsen het certificaat: Goud voor duurzaam terreinbeheer. Dalfsen werd zelfs uitgeroepen tot groenste gemeente van Nederland én tot groenste kleine stad van Europa. Deze erkenningen onderstrepen, hoe belangrijk wij natuur en duurzaamheid vinden. Gemeentebelangen staat hier volledig achter. Door in te zetten op

ecologisch groenbeheer hebben we bovendien de overlast van de eikenprocessierups weten terug te dringen. Zo werken we aan herstel van ecologisch evenwicht essentieel in een tijd van klimaatverandering. Het stimuleren van biodiversiteit in onze gemeente blijft een belangrijk speerpunt.

Verkeer en vervoer

Het verkeer op de N340, Hessenweg, stroomt tijdens de spits niet door. De opstoppingen ontstaan bij de verkeerslichten Dalfsen en Varssen. Hierdoor wordt de fietsstraat, F340, in toenemende mate gebruikt door autoverkeer, waardoor deze ook vollopen en het eigenlijk geen fietsstraat meer is. Het college dient hierover in overleg te treden met de provincie, om tot oplossingen te komen. Ook moet de doorstroming op de N35 worden bevorderd. Hierin moet Dalfsen samen optrekken met Zwolle, Raalte en Hellendoorn richting provincie.

Fietsveiligheid voorop

Verkeersveiligheid is en blijft een zeer hoge prioriteit houden voor Gemeentebelangen. We zien gelukkig, dat het aantal verkeersongelukken met fatale afloop de afgelopen jaren landelijk én regionaal afneemt. Toch maken we ons zorgen: het aantal ongevallen met elektrische fietsen en fatbikes stijgt sterk. We pleiten voor meer voorlichting over de risico's en het belang van het dragen van een fietshelm voor jongeren en ouderen, kwetsbare deelnemers in het verkeer.

Dalfsen mag zich met trots een fietsgemeente noemen en dat willen we graag zo houden. Onze fietspaden liggen er over het algemeen goed bij. Met de komst van de F340, de snelle fietsverbinding van Zwolle via Dalfsen naar Ommen, zijn mooie stappen gezet. We zijn er echter nog niet. GB wil een meldpunt voor onveilige verkeerssituaties. Ook willen we tempo maken met de verbetering van de fietsverbindingen Nieuwleusen–Staphorst en Lemelerveld–Raalte.

Daarnaast vinden we het belangrijk, dat de verlichting langs fietspaden goed wordt onderhouden. Zo zorgen we ervoor, dat fietsen in Dalfsen prettig en veilig is.

Aansluiting zoeken in de regio

De afgelopen jaren is er veel gebeurd in onze regio, wat betreft infrastructuur. De gemeente heeft niet altijd directe invloed op de provinciale verkeersaders. Hier liggen wel vaak knelpunten. We pleiten ervoor om vanuit het gemeentehuis actief verbinding te zoeken met andere wegbeheerders zoals de provincie Overijssel en omliggende gemeentes.

Betere ontsluiting van onze kernen

Dalfsen groeit! Onze gemeente wordt groter en daardoor ook drukker. Denk hierbij aan de Rondweg in Dalfsen en de Backlaan in Nieuwleusen. Er worden meer woningen gebouwd. Dit zorgt voor druk op het wegennet in onze gemeente. GB wil, dat er de komende periode goed gekeken wordt naar de ontsluiting van onze kernen van en naar de provinciale wegen, hierbij rekening houdend met veiligheid voor alle weggebruikers. De Rondweg en de Koesteege in Dalfsen (inclusief de Blauwe Bogenbrug), de Backlaan in Nieuwleusen en de Wagemansbrug te Lemelerveld, krijgen hierbij onze extra aandacht.

Openbaar vervoer aanwezig en voor iedereen beschikbaar

Onze intentie is en blijft, dat alle kernen en zoveel mogelijk ook het buitengebied bereikbaar blijven met goed georganiseerd openbaar vervoer. GB wil bovendien, dat de ontwikkeling van de zogeheten OV-hubs,

waar al lang over wordt gesproken met de provincie, nu eindelijk wordt uitgevoerd. Het overstappen en aansluitend verder reizen wordt daardoor aantrekkelijker. We zijn blij met de buurtbussen met enthousiaste vrijwilligers, die willen we behouden. Ze spelen een belangrijke rol in de dagelijkse bereikbaarheid voor velen.

We vinden het onjuist, dat de provincie woningbouw af laat hangen van het huidige openbaar vervoer. In de praktijk werkt het andersom: O.V. wordt juist sterker en haalbaarder door woningbouw. Meer inwoners zorgen voor meer reizigers en daardoor beter en frequenter O.V. Ze moeten elkaar dus versterken, daar staat GB voor.

Lelystad airport

Ondanks de plannen voor opening van dit vliegveld is dit tot op heden niet gebeurd mede dankzij de inzet van het college, de gemeenteraad en de provincie. Hierbij mag de actiegroep Hoog over Overijssel niet worden vergeten. Keer op keer is er door hen aangetoond, dat er met de cijfers gesjoemeld was. Inmiddels zijn alle actiegroepen verenigd in SATL (Samenwerkende Actiegroepen Tegen Lelystad) en blijven zij zich verzetten. Hét probleem wordt gevormd door de voorgenomen laagvliegroute (ca 1800 m) van maar liefst 65 km dwars over de Veluwe richting Raalte, Lemelerveld, Hoonhorst en Zwolle noord. Dit is voor ons niet acceptabel. De nieuwste ontwikkelingen rond de plannen van defensie met vliegveld Lelystad en een landingsplatform voor helikopters in 't Harde, blijven we op de voet volgen. Waar nodig zullen we onze stem laten horen.

Economie

Grote diversiteit en hoge kwaliteit

Dalfsen kent een gezonde en veelzijdige economie. Ondernemers moeten de ruimte krijgen om te ondernemen zij vormen de motor van onze lokale samenleving. Dalfsen heeft een sterk en divers ondernemersklimaat met een opvallende maatschappelijke betrokkenheid. Bedrijven dragen o.a. bij door arbeidsplaatsen te bieden aan mensen met afstand tot de arbeidsmarkt en vluchtelingen én door onze verenigingen royaal te sponsoren. Dat verdient waardering en blijvende steun.

Het college moet daarom investeren in een goed en actief contact met ondernemers. Zij zijn de kurk waarop de economie drijft. Door regelmatig overleg met de ondernemers in Dalfsen, Nieuwleusen en Lemelerveld weet je, wat er speelt, waar de knelpunten liggen en hoe oplossingen gevonden kunnen worden.

De N35 en de A28 zijn de slagaders van onze economie. De doorstroming op deze wegen dient verbeterd te worden door bestaande knelpunten op te lossen. GB wil blijvend investeren, via regio Zwolle in het versterken van de arbeidskracht door de zogenaamde human capital agenda (investeren in jezelf). Het bedrijventerrein Dedemsweg (Dalfsen) dient met grote voortvarendheid te worden gerealiseerd om onze ondernemingen de ruimte te bieden om zich verder te ontwikkelen. Zo houden we onze economie toekomstbestendig. Bij gemeentelijke aanbestedingen dient het lokale en regionale bedrijfsleven kansen te krijgen op een eerlijk en gelijk speelveld. Daarnaast moeten we ons niet alleen richten op economische groei, maar ook op lokale verbondenheid en welzijn.

De agrarische sector staat onder druk door het uitblijven van duidelijke keuzes van de Rijksoverheid. Juist in een plattelandsgemeente, als de onze, is deze sector van grote waarde. Waar mogelijk willen we boeren perspectief, steun en ruimte bieden om te blijven ondernemen.

Recreatie en toerisme

Dit zijn belangrijke pijlers voor de lokale economie. Dalfsen heeft ook veel te bieden: de Havezaten, de (boeren-) campings, de haven, de camperplekken en de musea in Nieuwleusen trekken veel bezoekers. De vele wandel- en fietsroutes, de pleziervaart, hengelsport op en langs de Vecht, kanovaren op het Overijssels kanaal en de prachtige natuur lokken de toeristen uit binnen- en buitenland. Dit zorgt voor reuring en komt de middenstand en de horeca ten goede. Gemeentebelangen wil nieuwe initiatieven faciliteren, in het bijzonder als ze bijdragen tot een verlenging van het seizoen.

Onderwijs

Investeren in de toekomst

In 2022 heeft de gemeenteraad het IHP (integraal huisvestingsplan scholen) vastgesteld, waarbij het kind centraal wordt gesteld. Zo bouwen we aan de toekomst van Dalfsen. Goede huisvesting voor scholen, sport en maatschappelijke voorzieningen is geen luxe, maar een basisvoorwaarde voor een sterk en leefbaar Dalfsen. Hét voorbeeld op dit gebied is het Agnietencollege in Nieuwleusen. De gemeente heeft hier aanzienlijk geïnvesteerd met een fantastisch resultaat. We kijken verder dan vandaag. Dit gaat over de komende 30, 40 jaren! Het IHP gaat niet alleen over stenen, maar over kansen: moderne leeromgevingen voor onze kinderen, ontmoetingsplekken voor verenigingen en sportaccommodaties, die uitnodigen tot bewegen. Door slim te plannen en samen te werken met scholen, sportclubs en andere organisaties, zorgen we, dat elke euro twee keer rendeert: voor de kwaliteit van de gebouwen én voor het versterken van de gemeenschap

GB bouwt niet alleen aan muren, maar vooral aan mogelijkheden.

Kunst, cultuur en sport

Samen sterker in kunst en cultuur

Cultuur begint al op school. Daarom vinden we het belangrijk, dat kunstonderwijs en het aanbod van culturele instellingen goed op elkaar aansluiten. We stimuleren samenwerking tussen scholen, verenigingen en culturele instellingen. De Cultuurmakelaar speelt hierin een sleutelrol met kennis, ervaring en een sterk netwerk.

Een gemeente, die cultuur mogelijk maakt

Creatieve ondernemers, instellingen, verenigingen én bedrijven hebben allemaal baat bij een gemeente, die ruimte biedt voor cultuur. Goede randvoorwaarden zijn essentieel evenals het ondersteunen van initiatieven zoals het Kunst- & Cultuurweekend. Zo maken we kunst, vaak van lokale makers, zichtbaar voor inwoners én toeristen.

Evenementen maken het verschil

Evenementen brengen mensen samen en geven onze gemeente kleur en levendigheid. We vinden, dat de

regelgeving eenvoudig moet zijn. Gemeentebelangen wil ruimte geven aan nieuwe ideeën en deze ondersteunen, bijvoorbeeld bij vergunningverlening, communicatie en veiligheid. Dit betekent, dat de gemeente niet alleen duidelijke regels stelt, maar ook actief meedenkt en ondersteuning biedt bij het aanvragen van vergunningen. Zo houden we evenementen haalbaar en aantrekkelijk en zorgen we, dat vrijwilligers zich kunnen richten op wat ze het liefste doen: organiseren om mensen samen te brengen. Vrijwilligers zijn immers onmisbaar voor het organiseren van evenementen in onze kernen.

Sport

Bewegen is van groot belang voor jong en oud. Het zorgt ervoor, dat je (langer) gezond blijft en werkt preventief voor zowel het geestelijke als lichamelijke welzijn. Ook draagt het bij tot de sociale cohesie van een samenleving. Vaak ontstaan er vriendschappen voor het leven, die ook weer bijdragen aan een weerbare en gezonde gemeente. Daarom wil gemeentebelangen vol inzetten op het stimuleren van sporten in de breedste zin van het woord.

Sociaal Domein

Betrokken, bereikbaar en toekomstgericht

Gemeentebelangen staat voor een sociaal domein, dat ondersteunt waar nodig, stimuleert waar mogelijk en altijd uitgaat van zelfregie en vroeg-signalering.

We bouwen aan een gemeente, waar kinderen, jongeren en gezinnen gezond, veilig en kansrijk kunnen leven. We geloven in een sociaal vangnet, dat ondersteunt, waar het nodig is, zonder afhankelijkheid te creëren.

Preventie en zelfregie

We blijven investeren in laagdrempelige ondersteuning via de Brede Toegang met focus op vroeg-signalering en het versterken van eigen kracht. Samenwerking met ouders, scholen, verenigingen en zorgaanbieders is hierbij essentieel.

Jeugdzorg onder de loep

We monitoren de jeugdzorg actief. Jongeren mogen niet tussen wal en schip vallen bij het bereiken van de leeftijd van 18 jaar. Zorg moet doorlopen, waar dit nodig is. We lobbyen voor meer gemeentelijke invloed op inkoop en beleid zeker na de overheveling hiervan naar de GGD.

Gezonde jeugd

We stimuleren sport, cultuur en positieve activiteiten als alternatief voor overlast en middelengebruik. Wij zetten in op preventie van het gebruik van stimulerende middelen door middel van voorlichting en samenwerking met scholen en jongerenwerk.

Speelplekken en ontmoetingsruimtes in alle kernen dragen bij aan mentale gezondheid en weerbaarheid.

Ondersteuning voor gezinnen

Dalfsen heeft een goede kind-regeling, die gezinnen ondersteunt bij opvoeding, ontwikkeling en deelname aan maatschappelijke activiteiten. GB maakt zich sterk voor het behoud en de bekendheid van deze regeling, zodat meer inwoners er gebruik van kunnen maken.

Veiligheid en betrokkenheid

Jongeren krijgen een stem via o.a. de Werkgroep Jeugd. We pakken overlast vroeg aan en investeren in

online veiligheid en pestpreventie. Samen bouwen we aan een betrokken gemeenschap, waar iedereen mee kan doen met oog voor de jeugd van vandaag én morgen.

Toegankelijkheid en communicatie

De gemeente moet beter bereikbaar zijn voor mensen met sociale problemen. We combineren digitale en persoonlijke kanalen. We pleiten voor kortere wachtlijsten, transparantie in zorgtrajecten en betere communicatie over kosten. Visuele en begrijpelijke informatie is nodig om ook nieuwkomers en laaggeletterden te bereiken.

Ondersteuning dichtbij

De WMO (Wet maatschappelijke ondersteuning) zorgt ervoor, dat mensen met een beperking, chronische ziekte, psychische problemen of ouderdom zo lang mogelijk zelfstandig kunnen blijven wonen en meedoen in de samenleving. GB vindt het belangrijk, dat deze ondersteuning blijft voor wie dat nodig heeft. Of het nu gaat om hulp in het huishouden, vervoer, begeleiding, dagbesteding of andere vormen van zorg.

Ons uitgangspunt is, dat inwoners zoveel mogelijk zelf de regie houden over hun leven. Eerst kijken, wat iemand zelf kan, welke steun er is vanuit familie, vrienden of burens, voordat een beroep wordt gedaan op de gemeente. Zo blijft de WMO ook in de toekomst betaalbaar.

We geloven sterk in goede samenwerking tussen alle betrokken partijen: de gemeente, zorg- en welzijnsinstellingen, woningcorporaties, vrijwilligersorganisaties én netwerken zoals SAAM. Juist door samen te werken en kennis te delen, zorgen we, dat iedereen de juiste hulp krijgt op maat en dichtbij.

Participatiewet: werken en meedoen

GB wil, dat iedereen, die kan werken, ook daadwerkelijk de kans krijgt om mee te doen. Voor inwoners, die lichamelijk en geestelijk in staat zijn om te werken, maar nog in de bijstand zitten, zetten we in op begeleiding naar werk. We maken gebruik van de bestaande hulpmiddelen én van nieuwe initiatieven zoals het Werkcafé en BIND, een pilot in Dalfsen, waarbij werkzoekenden, stagiairs en bedrijven betrokken zijn. Deze aanpak willen we voortzetten en verder uitbreiden, zodat nog meer mensen een plek vinden op de arbeidsmarkt.

Voor inwoners, die (tijdelijk) niet in staat zijn om regulier werk te doen, zoeken we naar passend werk of vrijwilligerswerk. Dit maakt het leven zinvoller en vergroot het gevoel van eigenwaarde.

Ook van statushouders en vluchtelingen verwachten wij, dat zij naar vermogen een bijdrage leveren aan de samenleving. Vrijwilligerswerk of werkervaring helpt niet alleen om mee te doen, maar speelt ook een belangrijke rol bij het leren van de Nederlandse taal en cultuur. Dat is onmisbaar voor een goede inburgering.

Bestaanszekerheid

In Dalfsen leven ca 440 inwoners, 1,5%, onder de armoedegrens. Daarnaast is er ook een groeiende groep met een inkomen, die last heeft van de prijsstijgingen in levensonderhoud en energiekosten. Bestaanszekerheid betekent, dat elke inwoner in onze gemeente zeker mag zijn van een basisbehoefte zoals inkomen, huisvesting, gezondheid en natuurlijk deelnemen in onze maatschappij. Dalfsen heeft, als plattelandsgemeente met preventiebeleid, hier al flinke stappen in gezet met bijvoorbeeld de inzet van Schuldhulpmaatje en Humanitas.

Lokale inclusie Agenda (LIA)

In Dalfsen willen we de samenleving inclusief en toegankelijk maken voor iedereen ook voor mensen met een beperking. Iedereen doet mee! De LIA is daarvoor een geschikt instrument. Stichting Platform Gehandicapten heeft bij de totstandkoming ervan zijn nut bewezen. Bewustwording is een belangrijk pijler in deze voor ondernemers, verenigingen en het onderwijs, maar ook voor de inwoners van de gemeente Dalfsen. Ook deze laatste groep kan zijn steentje bijdragen. Goede communicatie en voorlichting zijn daarbij belangrijk. Als gemeente moeten we onze rol hierin oppakken. De bereikbaarheid, toegankelijkheid en bruikbaarheid van voorzieningen voor rolstoel- en scootmobiel-gebruikers moet waar mogelijk verbeterd worden. Dit geldt ook voor mensen met een niet-zichtbare beperking. Stichting Platform Gehandicapten en de Participatieraad spelen een belangrijke rol bij de advisering. Gemeentebelangen vindt, dat de Gemeente zélf een voorbeeldfunctie heeft. Ambtenaren moeten makkelijk bereikbaar zijn, benaderbaar zijn en snel handelen.

Kulturhusen

De Kulturhusen in onze gemeente hebben in de afgelopen jaren allemaal een bepaalde ontwikkeling doorgemaakt, bijvoorbeeld ten aanzien van het gebouw, de exploitatie, de partners en eigendomssituatie.

Het concept Kulturhus is niet meer weg te denken in de kernen van onze gemeente Dalfsen. Een plek voor onze inwoners om elkaar te ontmoeten, maar ook cultuur en sport hebben hier een belangrijke rol. Er is nog veel te bereiken, want hoe blijven de Kulturhusen in de toekomst financieel gezond? Hierin is een belangrijke rol weggelegd voor de lokale besturen van deze ontmoetingsplaatsen. De exploitatie van een Kulturhus vraagt veel creativiteit en inzet. Het is belangrijk, dat ook de kern Hoonhorst invulling gaat geven aan het concept Kulturhus. Het doel is en blijft: in elke kern een unieke ontmoetingsplek voor onze inwoners.

Milieu en duurzaamheid

Gemeentebelangen vindt het belangrijk, dat de energietransitie wordt doorgevoerd. We staan daarom achter de afspraken, die we met de regio en de provincie hebben gemaakt. We vinden het echter ook heel belangrijk, dat onze inwoners zich ook herkennen in deze opgave. Er is dus een blijvende noodzaak om helder en transparant te communiceren.

Steeds vaker horen we, dat de elektriciteitsvoorziening in gevaar komt: netcongestie. GB dringt aan op een goede samenwerking in de regio en duidelijk communiceren naar onze inwoners en ondernemers. De gemeente kan helpen procedures voor uitbreiding van het elektriciteitsnet te versnellen en ruimte te reserveren voor innovatieve oplossingen.

Zelfvoorzienendheid en lokale energieopwekking

Inwoners en ondernemers worden gestimuleerd om zelf duurzame energie op te wekken, waarbij prioriteit ligt bij zonnepanelen op daken. Grootschalige velden met zonnepanelen zien we niet als oplossing. Dit kan, wat GB betreft, alleen bij een goede ruimtelijke inpassing en lokale meerwaarde. Energiebesparing, isolatie en bewustwording blijven speerpunten. Het opslaan van energie is één van de grootste uitdagingen. Goede initiatieven hiervoor moeten ondersteund worden.

Laadinfrastructuur voor duurzame mobiliteit

GB wil de publieke laadpunten uitbreiden in alle kernen en laadpleinen faciliteren voor elektrisch vrachtverkeer. Ook willen we meer (betaalde) oplaadpunten voor e-bikes bij bijvoorbeeld OV-knooppunten.

Warmtetransitie en woningverduurzaming

Nederland wil in 2050 geen fossiele brandstoffen meer gebruiken. Wijkuitvoeringsplannen (WUP's) kunnen hierbij een goede ondersteuning bieden. GB wil, dat er rekening gehouden wordt met het feit, dat niet iedereen op hetzelfde moment toe is aan een (mogelijke) grote verbouwing van de woning. Verduurzaming moet voor iedereen haalbaar zijn met gratis inzet van energieadviseurs, subsidies en hulp bij aanvragen.

Waterzekerheid en waterkwaliteit

De beschikbaarheid van schoon drinkwater staat onder druk. GB vindt leveringszekerheid en bewust watergebruik van groot belang. Goede voorlichting over zuinig omgaan met drinkwater helpt hier zeker bij. Wij dringen aan op een goede samenwerking met waterbedrijven en waterschappen. We willen het hergebruik van regenwater blijven stimuleren. Op het gebied van de waterkwaliteit is het Waterschap leidend, echter ook de eigen rol moet niet verwaarloosd worden. Daarom moet er blijvend worden geïnvesteerd in de onderlinge relatie.

Circulariteit en afvalbeheer

GB wil een circulaire economie met als ambitie in 2050 bijna volledig circulair te zijn en in 2030 50% circulair grondstoffengebruik te realiseren. Er wordt ingezet op afvalscheiding, afvalreductie en het laagdrempelig inzamelen van grof afval. Dit moet helder en duidelijk worden voor onze inwoners.

Tot slot

De raadsleden en wethouders van Gemeentebelangen werken dagelijks keihard aan het verbeteren van de leef-, werk- en woonomstandigheden in de hele Gemeente. Veel is er de afgelopen jaren bereikt. Ook de komende periode blijven we ons samen met onze inwoners inzetten om de gestelde doelen te bereiken.

Speerpunten per kern

Dalfsen

- Haven en speeltuinen inclusiever maken
- Strand Bellingeweer vergroten
- Versnellen woningbouw Oosterdalfsen Noord en Vosserlanden
- Ontwikkelen Oostpoort
- Wegdek Rechterensedijk egaliseren
- Entree Dalfsen vanaf het station verfraaien

Hoonhorst

- Versnellen woningbouw De Koele II
- Snelheid verkeer Koelmanstraat beperken
- Kulturhus Hoonhorst realiseren
- Veiliger maken Heinoseweg
- Uitbreiden struinpad Heinoseweg/Diezerstraat

Lemelerveld

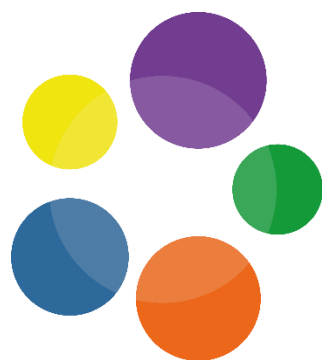
- Versnellen Woningbouw Waterinkweg
- Zebrapad Kroonplein/Kerkstraat
- Verbeteren openbaar vervoer
- Fietspad Lemelerveld naar Raalte realiseren
- Kruispunt Fietsstraat met Parallelstraat veiliger maken
- Wandelommetjes Lemelerveld
- Behoud zwembad Natuurlijk Heidepark
- Herinrichting gebied Wagenmansbrug

Nieuwleusen

- Versnellen woningbouw Palthelanden
- Verkeersafwikkeling Palthelanden
- Herstructureren burgemeester Backxlaan
- Aansluiting fietspad Evenboersweg,
- Meer fiets- en wandelpaden met meer zitbankjes

Oudleusen

- Versnellen woningbouw Muldersweg
- Veiligheid fietstunnels verbeteren
- Fietspaden Maneweg en Oude Hessenweg verbreden



Gemeentebelangen Dalfsen